

Fiche technique

Dream Job(s)

Cie What's Up

Version 1.0 – 10/09/2024

Cette fiche technique est établie pour les conditions optimales.

Toutes négociations techniques restent possibles en accord avec le directeur technique de la compagnie.

Ecriture : Alex Lorette

Mise en scène : Héloïse Meire

Avec : Sarah Ber, Bénédicte Chabot, Elfée Durşen, Fabian Finkels, Pierre Martin–Bànos et Jérémie Zagba

Assistanat : Amandine Vandenheede et Marie Delpit

Direction musicale et composition : Samuel Gerstmans

Assistant musical : Antoine Maes

Scénographie et accessoires : Sophie Hazebrouck

Costumes : Irma Morin

Mouvement : Colline Etienne

Ingénieur son et régie : Jean–François Lejeune

Création lumières et direction technique : Jérôme Dejean

Régie générale création : Eric Degauquier

Régie générale tournée : Léopold De Neve

Régie lumières : Léopold De Neve

Construction décor : Marc Defrise

Production et diffusion Cie What's Up : Bianca Riccardi

DURÉE DU SPECTACLE : 1H45

LA COMPAGNIE SE DÉPLACE AVEC 3 COMÉDIENNES, 3 COMÉDIENS ET 2 TECHNICIEN(NE)S.

SALLE :

La jauge standard est de 300.

Elle peut varier suivant la configuration de la salle.

Les régies sont obligatoirement installées en fond de salle ou en régie très ouverte.

PERSONNEL :

Le montage du spectacle se déroule en J-1. Un pré-montage est demandé avant l'arrivée des régisseurs, selon les plans adaptés à la salle et communiqués en amont par le régisseur de la compagnie. Le personnel suivant est demandé :

J-1 matin : Arrivée, déchargement, vérification et fin de l'accroche lumière, montage décor.

2 plateau

2 lumière

1 son

J-1 après-midi : pointage lumières, installation son/instruments.

1 plateau

2 lumière

1 son

J-0 matin : Balances son générale, corrections lumières, finitions montage décor.

1 plateau

1 lumière

1 son

J-0 après-midi : Clean plateau et accessoires, Sound check avec musiciens, raccords plateau.

1 plateau

1 lumière

1 son

J-0 soir : clean plateau et représentation.

1 plateau

1 lumière

1 son

Pendant les représentations un régisseur est demandé au plateau et un en régie.

Durée du démontage : 3h chargement inclus.

Aide au démontage : 4 personnes.

CHARGEMENT ET DÉCHARGEMENT :

Nous conseillons à vos techniciens d'être équipés de gants pour la manutention. La compagnie se déplace avec 1 camion de 20m3.

Attention, merci de bien vérifier que l'accès décor est suffisant pour permettre le passage des éléments de décor.

Nous avons un élément de décor fragile et mesurant 118 cm de diamètre.

PRÉPARATION :

Afin de préparer au mieux notre venue, il est impératif que vous nous fournissiez vos plans (masse, coupe, salle) au format PDF ou DWG.

Votre fiche technique devra nous parvenir par courriel accompagné des coordonnées de la personne qui sera en charge de notre accueil.

Si votre espace semble trop petit, quelques aménagements peuvent peut-être rendre l'accueil possible.

PLATEAU :

Bien s'assurer qu'aucun de vos blocs de secours ne soit dirigé vers le centre de la scène ou ne fasse de lumière parasite pouvant nuire à la qualité du spectacle.

Une occultation parfaite de la salle et de la cage de scène est indispensable.

Ouverture optimale : 12m / minimum 8m

Profondeur optimale : 10m / minimum 8 m

Hauteur optimale : 7m / minimum 5 m

Sol : En parfait état, plateau noir de jardin à cour.

Si votre scène est sur praticables, ceux-ci doivent être parfaitement à niveau. La pente doit impérativement être de 0%, car toute la scénographie se déplace sur roulette.

Pendrillonage : à l'allemande.

RÉGIE :

Prévoir **2 POINTS et 3 triplètes** d'alimentation électrique au niveau de la régie son/vidéo/lumière.

La conduite du spectacle est assurée par 2 régisseur.euses.

Prévoir la place nécessaire pour un Imac 21 pouces, une console son.

Merci de prévoir une lampe de régie.

SON :

Le système de diffusion en salle devra délivrer une puissance homogène et de qualité dans tous les points d'écoute de la salle.

Type de système professionnel uniquement (D&B, L-Acoustics, Meyer, Adamson,...)

Le détail de matériel à fournir par vos soins est en « Annexe 1 »

LUMIÈRE :

Attention, un prémontage lumière est obligatoire !

Plan de feu en annexe.

Le régie est effectuée sur un ordinateur équipé de D:Light et d'un boîtier Enttec DMX USB pro (1 out/1 in). La compagnie fournit ce matériel.

Support lumière : Tous les projecteurs sont équipés d'un porte filtre et d'un câble de sécurité.

La compagnie se permet de réadapter son plan de feu lumière en fonction des lieux si nécessaire.

Projecteurs à fournir :

- 4 Découpes 2Kw type 713SX
- 2 Découpes 1Kw type 613SX
- 4 Découpes 1Kw type 614SX
- 24 PC 1kw
- 2 PC 2Kw
- 1 rampe dychro
- 11 Par LED RGBW zoom (type : Briteq Pro Beamer Zoom mk5)
- 1 Hazer type Smoke factory

La compagnie fournit 4 Starway Modena et la petite machine à fumée (fogger) et la machine à fumée lourde.

Prévoir le câblage DMX nécessaire au bon fonctionnement de ceux-ci. Voir emplacement sur le plan de feux en annexe.

Plusieurs arrivées seront nécessaires.

Les références des gélatines à fournir sont spécifiées sur le plan.

DIVERS :

- 1 rouleau de gaffa aluminium.
- 1 rouleau de gaffa noir.

A prévoir par l'organisateur :

- Un fer à repasser et une planche.
- Un balai, brosse, un torchon propre, seau.
- Bouteilles d'eau ou des gourdes sur scène pour les artistes.

S'il y a plus de deux représentations programmées, prévoir une habilleuse pour le nettoyage des costumes et le repassage.

LOGES :

6 loges pour 6 artistes

Catering (type : Fruits, chocolats, biscuits, café, thé, coca, eau plate et eau chaude)

Ces loges devront être correctement chauffées et ventilées avec un accès direct à la scène, aux douches et aux sanitaires.

Un accès internet Wifi est souhaité.

CATERING :

Lorsqu'il y a deux services par jour, prévoir un sandwich ou plateau repas (déjeuner) pour toute l'équipe (heures à convenir).

Un dîner pour les artistes et les techniciens suite à la représentation.2 technicien(ne)s et 6 artistes.

PARKING :

Prévoir 3 emplacements gratuits pour nos véhicules :

1 camionnette de 20m3 et 2 voitures.

Type: Mercedes Sprinter MaxiBox, 20m3, 925 kg.

Dimensions extérieurs : 712 x 264 x 312

Les coordonnées du responsable technique, ainsi qu'un plan d'accès au lieu seront envoyés dès l'acceptation du contrat.

Merci de nous signaler tout problème lié à nos demandes ou incompréhensions afin que nous n'ayons pas de questions à résoudre sur place.

Cette fiche technique reprend les conditions idéales pour la représentation de ce spectacle.

Elle est adaptable et modifiable selon le lieu et le matériel mis à disposition.

Cette fiche technique et les annexes font partie intégrante du contrat.

Nombre d'annexes : 3

Annexe 1 : Matériel son

Annexe 2 : Fiche technique son

Annexe 3 : Plan de feu

CONTACTS :

Contacts technique :

Léopold De Neve


 leopolddeneve@gmail.com

 +32 496 28 89 24

Diffusion/Production :

Bianca Riccardi

 compagniewhatsup@gmail.com

 +32 479 69 92 25

Annexe 1	Fourni par musicien ou compagnie	A fournir par les théâtres
Clavier Nord	1 (Béné)	
- Câble midi 10m vers ordi	1 (PZ)	
Violon piezzo	1 (Béné)	
- DI-box	1 (PZ)	1
- XLR 5m		
Basse + Pédale accordeur + 2 câbles jack	1 (Béné)	
- DI-box	1 (PZ)	
- Pédale accordeur + Jack	1 (Béné)	
- XLR 5m		1
Guit + pédales + câbles	1 (Fabian)	
- DI-box	1 (PZ)	
- Pédales + jack	1 (Fabian)	
- XLR 5m		1
Accordéon	1 (Elfée)	
- SM58		1
- Grand pied		1
- XLR 5m		1
Sax (sonorisé par micros HF voix)	1 (Sarah)	
HF main		
- Micros main	1 (PZ)	
- Boitiers récepteurs	1 (PZ)	
- XLR 5m		1
6 HF belt pack (système sur deux antennes au le plateau)		
- Boitiers émetteurs		6
- Boitiers récepteurs		6
- Micro lavalier		6
- XLR 5m		6
- Antennes		2
- Câbles BNC		2
- Pieds pour antenne		2
Batterie	1 (PZ)	
- Kick : Beta 52		1
- Petit pied pour Beta 52		1
- SN E604		1
- Tom : E604 ou même genre		1
- OH : Statique KM184 ou autre		2
- HH statique KM184 ou autre		2
- Petit pied		3
- XLR 6x5m		6
- Petit boitier de scène 8 paires 10m		1
SPD-SX	1 (Pierre)	
- XLR 5m		1
- Jack	1 (PZ)	
- DI-box	1 (PZ)	
Retours au sols type 8 XT ou PS 10		3
- Câble xlr ou speaking		3

Lointains suspendus devant fond de scène genre 12XT ou PS 15		2
- Câble xlr ou Speakon		2
Console SQ5	1 (JF)	
Boitier de scène lié	2 (JF)	
RJ 45 Régie-plateau	1 (PZ)	1
Façade bien calibrée avec sub séparés		1
Résumé câbles XLR		
XLR 5m (sans les éventuels Retours actifs)		+/- 19

Annexe 2

SON :

Remarque :

L'enjeu au niveau son du spectacle Dream Job(s) est de faire cohabiter des voix parlées, des voix chantées et des instruments amplifiés.

Pour cela, le travail se fait sur deux plans : Un plan lointain, qui combiné avec les trois retours au sol, permet à la fois aux musiciens / comédiens de se sentir confortables sur le plateau et en même temps joue le rôle de première face pour le public.

La "vrai"Face quant à elle sert de "rappel" pour les instruments et ponctuellement fait ressortir la partie musicale en fonction de la dramaturgie.

La face sert par contre à amplifier les voix, très légèrement quand il n'y a pas de musique et est un vrai renfort quand la musique est plus présente.

Le système de diffusion en salle devra délivrer une puissance homogène et de qualité dans tous les points d'écoute de la salle. Type de système professionnel uniquement (D&B, L-Acoustics, Meyer, Adamson,...)

L'intelligibilité des voix est évidemment très importante. En fonction de la configuration de la salle et un éventuel manque d'homogénéité sur la partie supérieure du gradin ou d'éventuels balcons, il est possible que des rappels en salle soient nécessaires.

La compagnie vient avec sa console et deux boîtiers en RJ-45. Il faut prévoir un câble RJ45 pour aller de la régie jusqu'à un boîtier sur les rack HF et un deuxième RJ-45 pour partir de ce boîtier et aller vers le deuxième en dessous des praticables au centre/lointain. Un boîtier de scène de 8 entrées/ 2 sorties doit partir de rack en dessous du praticable pour aller jusqu'à la batterie qui se trouve à Cour. (environ 10 ou 15m pour contourner les éléments de décor)

Le rack pour les HF doit se trouver sur le plateau dont la réception se fait avec deux antennes cardiodes placées aussi sur le plateau à cour / jardin ou d'un côté avant scène / lointain

Résumé pour la diffusion:

- Plan face avec subwoofer séparés
- Plan lointain, à priori, à 2m de part et d'autre du centre et à 3,5m du sol (à vérifier)
- 3 retours au sol (Guitare, basse et batterie) 2 des 3 retours doivent être impérativement de 10" max (encombrement)

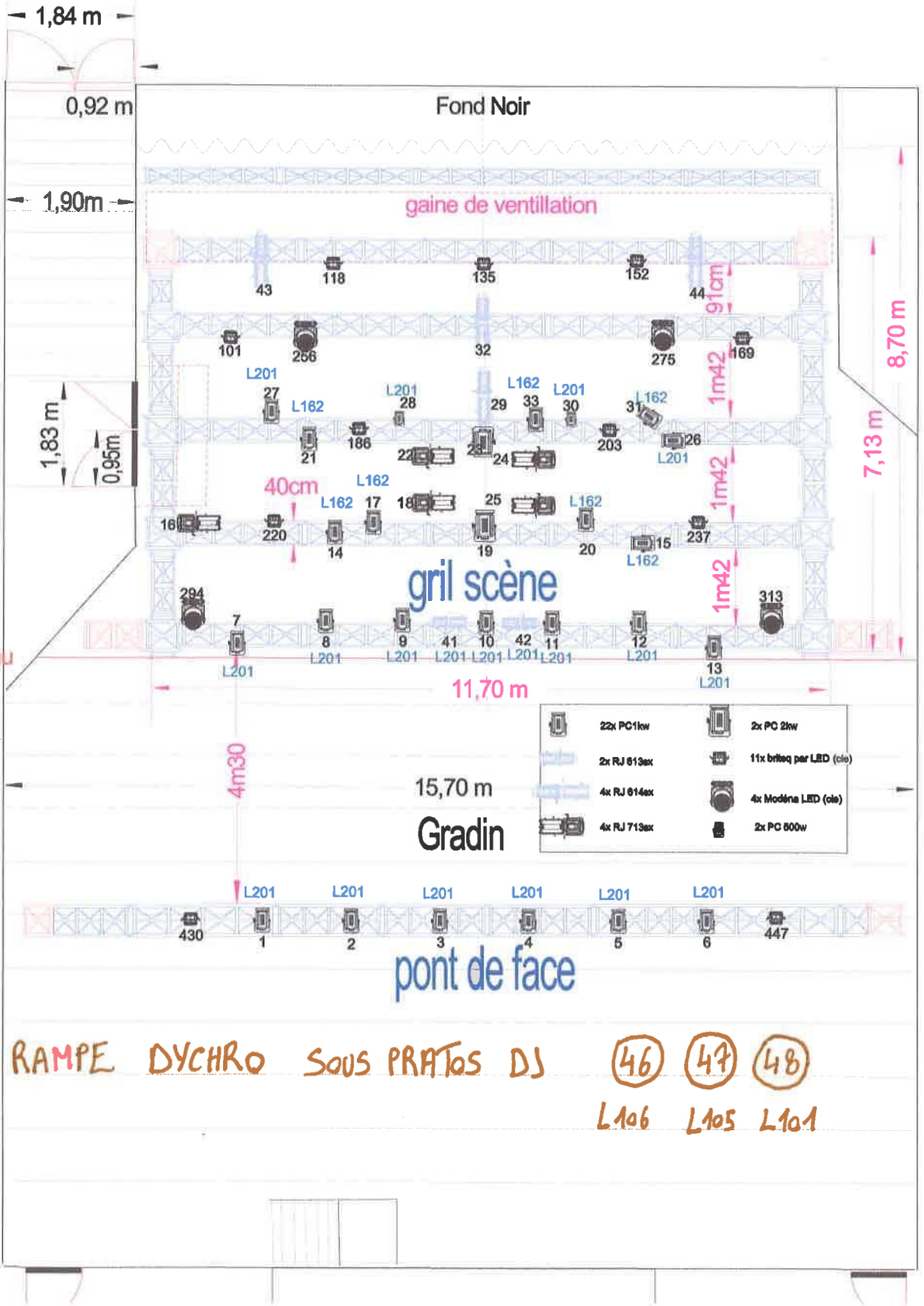
Le détail de matériel à fournir par vos soins est en « Annexe 1 »

STUDIO 12

Accès Décor

Place Rabelals

hauteur porte
exterieur 2m15



hauteur porte
salle 2m45

Bord plateau

	22x PC1kw		2x PC 2kw
	2x RJ 613ax		11x briq par LED (cle)
	4x RJ 614ax		4x Modéna LED (cle)
	4x RJ 713ax		2x PG 600w

RAMPE DYCHRO sous PRATOS DJ (46) (47) (48)
L106 L105 L101